

VOTRE EXAMEN d'IRM:

QUESTIONS

ET

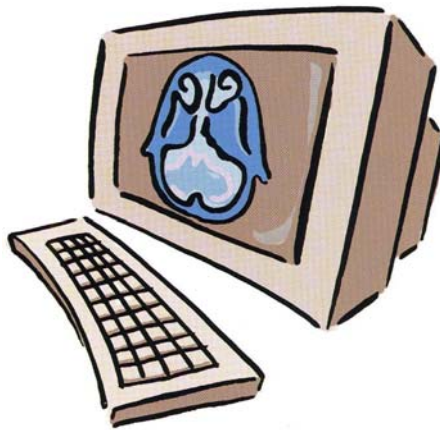
RÉPONSES



(Vous n'avez pas besoin d'étudier pour passer cet examen...mais le fait de lire à son sujet vous aidera sûrement!)

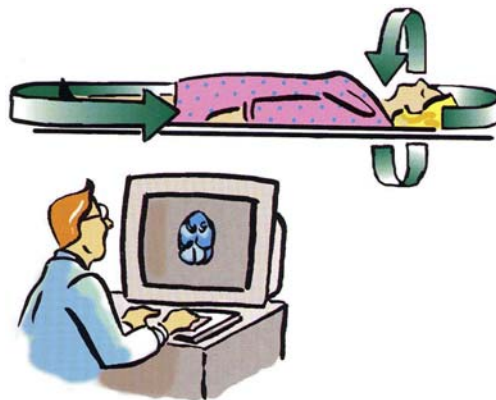
Qu'est-ce que l'IRM?

IRM est l'abréviation d'imagerie par résonance magnétique. (Votre médecin peut également vous prescrire une angiographie par résonance magnétique, qui est une autre forme d'IRM.) L'IRM est une technologie de pointe qui permet à votre médecin de voir les organes internes, les vaisseaux sanguins, les muscles, articulations, les tumeurs, les foyers d'infection, et plus encore - sans radiographie, chirurgie, ni douleur. L'IRM est très sécuritaire; en fait, elle s'appuie sur des forces naturelles et n'a aucun effet nocif connu. Il est également important de savoir que l'IRM ne vous expose à aucune radiation.



Comment l'appareil d'IRM fonctionne-t-il?

L'appareil d'IRM crée un champ magnétique, envoie des ondes radioélectriques dans votre corps et en mesure la réponse à l'aide d'un ordinateur. Cela crée une image ou une photographie de l'intérieur de votre corps beaucoup plus claire que ce qu'il est possible d'obtenir avec la plupart des autres méthodes.



Pourquoi une IRM?

En contribuant au dépistage très précoce de plusieurs états, l'IRM peut nous aider à entreprendre un traitement plus efficace. Par l'excellente qualité de ses images, l'IRM peut également nous fournir la meilleure information possible si une chirurgie s'impose. Et si une anomalie est décelée, l'IRM nous indique exactement où elle se trouve, quelle est sa dimension et si elle s'est étendue ou non.

Comment puis-je me préparer à mon examen?

Dans la plupart des cas, vous pouvez simplement poursuivre vos activités quotidiennes, aucune préparation particulière n'étant nécessaire. Vous pouvez manger ou boire comme à l'habitude, travailler ou faire du sport (à moins que vous ne soyez blessé!), et prendre vos médicaments d'ordonnance. Toutefois, il arrive parfois que l'on demande au patient de suivre des directives spéciales avant l'examen. Le cas échéant, elles vous seront communiquées par votre médecin ou un employé de son cabinet.



Y a-t-il des restrictions?

Oui, comme l'appareil d'IRM utilise un champ magnétique puissant qui déplace les objets en fer ou en acier, il est important que votre médecin sache si vous êtes porteur de:

- Un stimulateur cardiaque
- Des agrafes pour anévrisme
- Des implants cochléaires
- Un neurostimulateur (transcutané)
- Des implants en métal
- Des agrafes chirurgicales en acier
- Une pompe à perfusion implantable
- Un implant fait en totalité ou en partie de fer ou d'acier

Et si vous êtes enceinte, n'oubliez pas de le mentionner à votre médecin.

Même les objets faits d'un métal autre que le fer ou l'acier peuvent fausser l'examen; c'est pourquoi il est important que vous n'apportiez rien de ce qui suit dans la salle d'examen (un endroit sécuritaire vous sera assigné pour laisser vos choses):

- Monnaie
- Bijoux
- Montres
- Clés
- Prothèses dentaires amovibles complètes ou partielles
- Prothèses auditives



Laissez également vos cartes bancaires ou de crédit derrière vous, étant donné que les ondes magnétiques pourront en effacer le code.

Finalement, il est possible qu'on vous demande d'enfiler une chemise d'hôpital.

Puis-je venir avec quelqu'un?

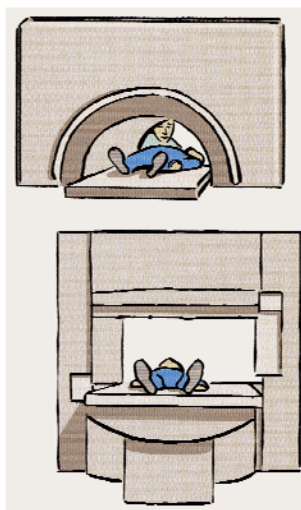
Oui, mais on invitera probablement la personne à demeurer dans la salle d'attente.

Cependant, vous pourrez communiquer avec la technologie en tout temps durant votre examen au moyen d'un interphone.



A quoi ressemble l'examen?

Il existe une vaste gamme d'appareils de balayage IRM. (Les illustrations qui figurent dans la présente brochure illustrent la plupart des types de scanographe d'IRM.) Selon la région du corps à balayer, votre médecin pourra vous indiquer quel type d'appareil sera utilisé.



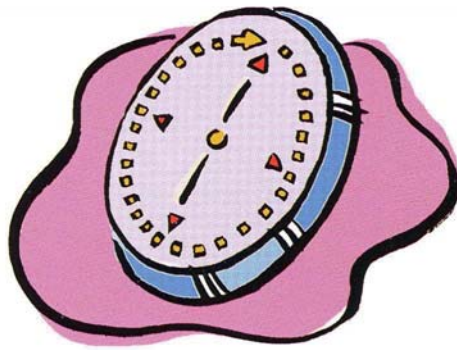
Au début de l'examen, vous devrez vous allonger sur la table du scanographe. Lorsque l'appareil commencera son travail, vous entendrez des bruits forts. Ces bruits se produisent lorsque les photographies d'IRM sont prises. Ils peuvent se comparer aux clics d'un ÉNORME appareil-photo! Certaines installations d'IRM fournissent des écouteurs qui vous permettent d'écouter de la musique et d'oublier ainsi les bruits de l'appareil.

Dans tous les cas, même si l'appareil est bruyant, l'examen d'IRM se fait sans douleur. Il vous suffit de NE PAS BOUGER. Lorsque vous prenez une photographie à l'aide d'un appareil-photo, votre sujet doit demeurer immobile, si non avec la photographie sera floue. Il en va de même de l'appareil d'IRM. Si vous bougez, les images seront flous, et il faudra peut-être reprendre l'examen.

Au besoin on pourra vous injecter une solution appelée Omnsican. Cette substance permet au radiologiste de voir les images plus clairement. Les agents de contraste de l'IRM n'ont que peu ou pas d'effets secondaires, et vous ne ressentez qu'un petit pincement lors de l'injection. On pourra vous demander de donner votre consentement à cette injection; le cas échéant, le radiologiste ou l'un de ses assistants vous expliquera alors plus en détail ce qu'est un agent de contraste.

Combien de temps dure l'examen?

La durée de l'examen varie généralement de 30 minutes à une heure.



Vais-je me sentir différent après l'examen?

Il se pourrait que vous vous sentiez très reposé étant donné que vous êtes demeurés immobile sur une table à ne rien faire! (En fait, il arrive même à certains patients de s'endormir.) Cela mis à part, vous vous sentirez tout à fait bien et pourrez retourner à reprendre vos activités quotidiennes.

